



# Tall og fakta om sykepleiere

**STATISTIKK 2014**



## **INNHOOLD 2014**

1. Medlemstall i NSF og Unio	<b>3</b>
2. Antall sysselsatte etter næring	<b>5</b>
3. Lønn - minsteavlønning	<b>6</b>
4. Lønn - årslønnsvekst	<b>9</b>
5. Lønn - gjennomsnittslønn	<b>10</b>
6. Lønn - likelønn	<b>15</b>
7. Arbeidstid	<b>17</b>
8. Sykefravær	<b>20</b>
9. Aldersfordeling	<b>21</b>
10. Utdanning av sykepleiere	<b>22</b>
11. Landbakgrunn	<b>23</b>
12. Pensjon	<b>24</b>

# 1. MEDLEMSTALL I NSF OG UNIO

## Antall medlemmer

TALL PR. 1. JANUAR 2014

Kilde: NSF's medlemsregister

	YRKESAKTIVE	STUDENTER	PENSJONISTER	ANDRE IKKE-YRKESAKTIVE	TOTALT
Antall	76 189	11 904	7 464	5 571	101 128
Andel av total	75 %	12 %	7 %	6 %	100 %
Endring 2013–2014	2,0 %	1,4 %			2,2 %
Endring 2006–2014	24,2 %	27,3 %			27,6 %

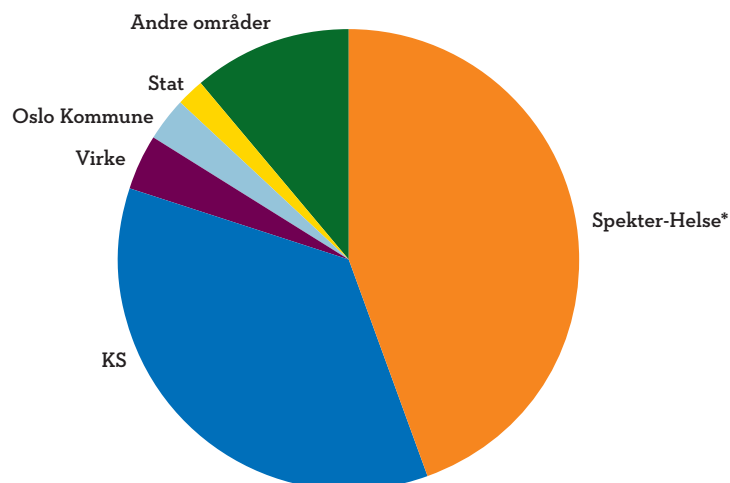
## Antall medlemmer i de fem største tariffområdene

TALL PR. 1. JANUAR 2014

Kilde: NSF's medlemsregister

	SPEKTER-HELSE*	KS	VIRKE	OSLO KOMMUNE	STAT	ANDRE OMR.
Antall	34 358	27 182	2 976	1 999	1 473	8 201
Endring 2013–2014	1,6 %	3,0 %	0,7 %	6,0 %	5,5 %	1,3 %
Andel av yrkesaktive medl.	45 %	36 %	4 %	3 %	2 %	11 %

\*Ekskl. Lovisenberg



## Medlemmer i Unio-organisasjonene

### TALL PR. 1. JANUAR 2014

Kilde: Unio

MEDLEMSORGANISASJON	TOTALT	ENDRING SISTE ÅR	ANDEL AV UNIOS MEDL.	KVINNE- ANDEL	YRKESAKTIVE MEDLEMMER			
					SPEKTER- HELSE*	KS	VIRKE	OSLO KOMMUNE
Utdanningsforbundet	156 946	0,6 %	49 %	74 %	546	92 653	1 536	8 031
<b>Norsk Sykepleierforbund</b>	<b>101 128</b>	<b>2,2 %</b>	<b>31 %</b>	<b>92 %</b>	<b>34 358</b>	<b>27 182</b>	<b>2 976</b>	<b>1 999</b>
Forskerforbundet	18 620	1,3 %	6 %	51 %	881	389	954	49
Politiets Fellesforbund	14 835	5,0 %	5 %	38 %	0	0	0	0
Norsk Fysioterapeutforbund	9 963	1,7 %	3 %	77 %	1 495	1 935	355	237
Det norske maskinistforbund	6 655	2,4 %	2 %	1 %	235	293	2	16
Akademikerforbundet	4 165	16,3 %	1 %	65 %	410	1 505	82	273
Norsk Ergoterapeutforbund	3 756	-7,3 %	1 %	92 %	679	1 394	145	190
Norsk Radiografforbund	2 665	2,6 %	1 %	75 %	2 084	17	67	1
Presteforeningen	2 375	-5,3 %	1 %	26 %	71	10	177	1
Skatterevisorenes Forening	558	14,8 %	0 %	50 %	0	0	0	0
Det norske Diakonforbund	484	-12,5 %	0 %	62 %	9	20	32	1
<b>SUM</b>	<b>322 150</b>	<b>1,4 %</b>	<b>100 %</b>	<b>75 %</b>	<b>40 768</b>	<b>125 398</b>	<b>6 326</b>	<b>10 798</b>

MEDLEMSORGANISASJON	YRKESAKTIVE MEDLEMMER							
	STAT	PRIVAT	NHO	SPEKTER LOVISENBERG	KS- BEDRIFT	SPEKTER (ØVRIGE OMRÅDER)	ANDRE OMRÅDER	SELVST. NÆRINGSDRIVENDE
Utdanningsforbundet	2 227	0	0	8	174	139	9 476	739
<b>Norsk Sykepleierforbund</b>	<b>1 473</b>	<b>1 136</b>	<b>578</b>	<b>490</b>	<b>157</b>	<b>89</b>	<b>64</b>	<b>59</b>
Forskerforbundet	12 109	0	1 224	0	104	216	337	0
Politiets Fellesforbund	12 058	0	0	0	0	0	151	0
Norsk Fysioterapeutforbund	226	13	65	23	45	31	880	2 621
Det norske maskinistforbund	34	3 494	851	0	82	0	0	0
Akademikerforbundet	820	0	32	1	44	302	298	13
Norsk Ergoterapeutforbund	184	16	39	16	3	1	72	12
Norsk Radiografforbund	7	21	0	20	0	146	0	0
Presteforeningen	1 276	0	1	7	0	0	213	8
Skatterevisorenes Forening	476	0	0	0	0	0	0	0
Det norske Diakonforbund	20	0	0	1	0	0	261	0
<b>SUM</b>	<b>30 910</b>	<b>4 680</b>	<b>2 790</b>	<b>566</b>	<b>609</b>	<b>924</b>	<b>11 752</b>	<b>3 452</b>

MEDLEMSORGANISASJON	YRKESAKTIVE MEDLEMMER		IKKE YRKESAKTIVE	
	ANNET	SUM YRKESAKTIVE	STUDENTER	ANDRE
Utdanningsforbundet	0	115 529	12 082	29 335
<b>Norsk Sykepleierforbund</b>	<b>5 628</b>	<b>76 189</b>	<b>11 904</b>	<b>13 035</b>
Forskerforbundet	0	16 263	126	2 231
Politiets Fellesforbund	0	12 209	2 109	517
Norsk Fysioterapeutforbund	0	7 926	1 093	944
Det norske maskinistforbund	0	5 007	0	1 648
Akademikerforbundet	0	3 780	176	209
Norsk Ergoterapeutforbund	0	2 751	548	457
Norsk Radiografforbund	0	2 363	136	166
Presteforeningen	0	1 764	102	509
Skatterevisorenes Forening	0	476	0	82
Det norske Diakonforbund	0	344	11	129
<b>SUM</b>	<b>5 628</b>	<b>244 601</b>	<b>28 287</b>	<b>49 262</b>

\*Ekskl. Lovisenberg

## 2. ANTALL SYSSELSATTE ETTER NÆRING, OG ANTALL UTEN ARBEID

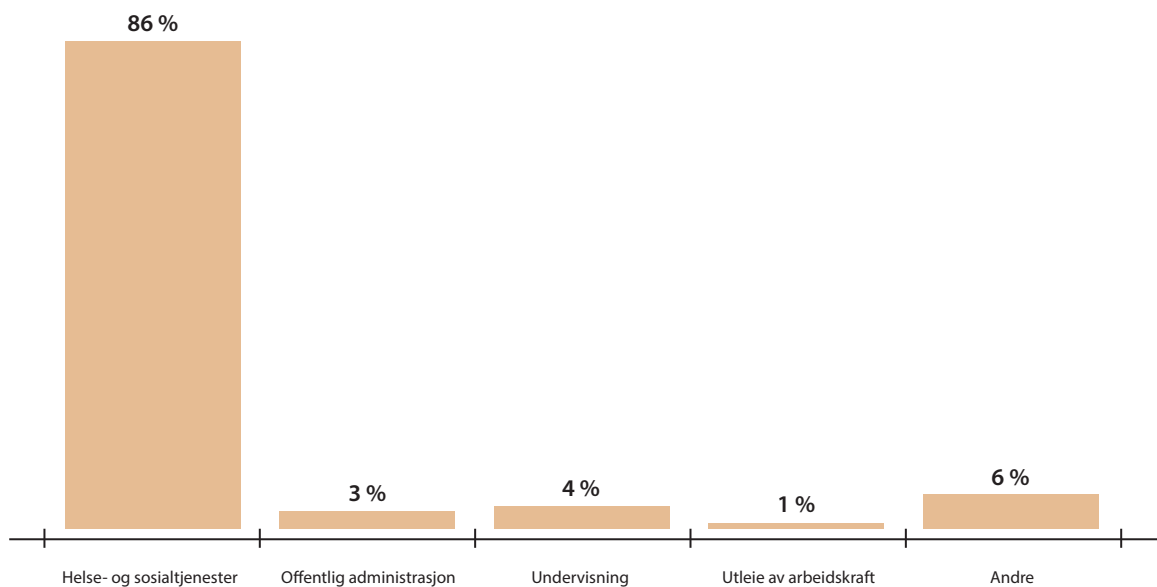
### TALL PR. 4. KVARTAL 2013

Sykepleiere, helsesøstre og jordmødre

Kilde: SSB Helse- og sosialpersonell, 13. juni 2014; tab. 07941 og 09013

	SYKEPLEIER	JORDMOR OG HELSE-SØSTER	SUM	ANDEL
Helse- og sosialtjenester	82 884	6 538	89 422	86 %
Offentlig administrasjon	2 943	203	3 146	3 %
Undervisning	3 464	326	3 790	4 %
Utleie av arbeidskraft	1 437	34	1 471	1 %
Andre næringer enn nevnt over	6 232	294	6 526	6 %
<b>Sum sysselsatte*</b>	<b>96 960</b>	<b>7 395</b>	<b>104 355</b>	<b>100 %</b>
Arbeidsledige	257	13	270	
Utenfor arbeidsstyrken (pensjon etc.)	22 296	2 535	24 831	

\* Sysselsatte omfatter også de med midlertidig fravær grunnet sykdom, lønnet permisjon o.l.



## 3. LØNN – MINSTEAVLØNNING

### Spekter-Helse

TALL PR. 1. JULI 2014

Sentralt fastsatte minstelønner

	0 ÅR	4 ÅR	8 ÅR	10 ÅR
Uten særskilt krav til utdanning*	283 000	288 000	299 000	344 000
Fagarbeiderutd. / tre års vidergående utd.*	319 000	324 000	330 000	376 000
Sykepleier (og andre treårig høgscole)	369 000	376 000	388 000	425 000
Spes.sykepleier/jordmor (og andre tre-årig høgscole med ytterligere spes.utdanning)	396 000	406 000	423 000	465 000

\*Arbeidstakere med 20 års ansiennitet eller mer skal ikke ha lavere grunnlønn enn 364 000 i 100 % stilling.

**Et minstelønssystem** er et lønssystem hvor tariffavtalen kun angir minimumssatser. Slike minimumssatser kan være for den enkelte stilling eller samlet for flere grupper av stillinger. Det er ikke noe lønnstak i slike systemer. Det kan fastsettes høyere minstelønnsatser og satser for andre stillinger lokalt.

### KS

TALL PR. 1. MAI 2014

Sentralt fastsatte minstelønner

KRAV TIL UTDANNING	0 ÅR	4 ÅR	8 ÅR	10 ÅR	16 ÅR
Uten særskilt krav til utdanning	273 700	278 800	293 800	339 900	
Krav til fagarbeiderutdanning/tilsvarende	316 300	318 600	327 500	375 100	
Krav til høgscoleutdanning (f.eks. sykepleier)	364 500	369 500	386 000	419 500	
Krav til høgscoleutdanning og ytteligere spes. utd. (f.eks. spesialsykepleier og helsesøster)	383 100	387 600	398 700	447 600	
Krav om mastergrad	411 800	422 000	462 100	491 500	
Lærer	369 700	382 200	392 800	408 600	451 200
Adjunkt	410 800	425 000	437 000	443 300	480 300
Adjunkt m/till.	440 500	450 900	464 100	478 400	517 800
Lektor	462 600	472 000	479 300	508 100	558 300
Lektor m/till.	477 700	489 700	503 000	524 400	583 100

Arbeidstakere med 20 års ansiennitet eller mer skal ikke ha lavere grunnlønn enn 364 000 i 100 % stilling.

## Oslo kommune

### TALL PR. 1. MAI 2014

#### Laveste mulige regulativlønn

Oslo kommune har et tilnærmet normallønssystem. I et normallønssystem er alle lønnsseter fra bunn til topp for samtlige stillinger fastsatt i tariffavtale/overenskomst etter ansiennitet. Et normallønssystem inneholder sentralt fastsatte lønnsrammer, lønnsspenn og sentralt fastsatt lønnstabell.

For å sammenligne Oslo kommunes lønnsseter med andre tariffområder, må man oppjustere for pensjonstrekket på 2 prosent ved å dividere lønnen i Oslo med 98 og multiplisere med 100. I de øvrige tariffområdene gjøres dette trekket først ved lønnsutbetaling.

#### ■ Sykepleier

Stillingskode 58. Lønnsrammer 2601–2605

Lønnsansiennitet	0 ÅR	1 ÅR	2 ÅR	3 ÅR	4 ÅR*	6 ÅR*	7 ÅR*	8 ÅR*
Lønnstrinn	19	20	21	22	23	24	25	26
Kroner	360 850	365 050	369 950	374 650	374 650	379 250	386 350	390 750

Lønnsansiennitet	9 ÅR*	10 ÅR*	12 ÅR**	13 ÅR**	14 ÅR**	15 ÅR**	16 ÅR**
Lønnstrinn	25	26	27	28	29	30	31
Kroner	390 750	395 650	400 750	406 150	411 800	417 800	423 800

\* Stabiliseringstillegg på kroner 11 000,- kommer i tillegg etter 4 års tjenesteansiennitet i Oslo kommune.

\*\* Stabiliseringstillegget øker til kroner 15 000,- etter 12 års tjenesteansiennitet i Oslo kommune.

#### ■ Spesialsykepleier/Helsesøster/Jordmor

Stillingskode 59/60/61. Lønnsrammer 3001–3025

Lønnsansiennitet	0 ÅR	2 ÅR	4 ÅR*	9 ÅR*	10 ÅR*	12 ÅR**	15 ÅR**	16 ÅR**
Lønnstrinn	24	28	29	30	31	33	35	35
Kroner	386 350	406 150	411 800	417 800	423 800	437 300	452 100	476 400

Spesialsykepleiere i psykiatri og geriatri avlønnes ett lønnsrammealternativ høyere enn øvrige spesialsykepleiere

\* Stabiliseringstillegg på kroner 11 000,- kommer i tillegg etter 4 års tjenesteansiennitet i Oslo kommune.

\*\* Stabiliseringstillegget øker til kroner 15 000,- etter 12 års tjenesteansiennitet i Oslo kommune.

#### ■ Assisterende avdelingssykepleier

Stillingskode 136. Lønnsrammer 2801–2805

Lønnsansiennitet	0 ÅR	2 ÅR	4 ÅR	8 ÅR	12 ÅR	15 ÅR	16 ÅR
Lønnstrinn	23	27	28	30	32	33	35
Kroner	379 250	400 750	406 150	417 800	430 500	437 300	452 100

Ledere i sykepleierspesifikke stillingskoder får kroner 7 000,- i tillegg etter 12 års tjenesteansiennitet i Oslo kommune.

#### ■ Stillinger i lønnsspenn (uten automatisk ansiennitetsopprykk)

STILLINGSKODE OG BENEVNELSE	LÅVESTE LØNNSTRINN	KRONER	HØYESTE LØNNSTRINN	KRONER
Ass. oversykepleier	29	411 800	53	572 053
Avdelingsjordmor	29	411 800	51	550 551
Avdelingssykepleier	31	423 800	55	593 555
Avdelingshelsesøster	32	430 500	53	572 053
Ledende spes.sykepl.	29	411 800	53	572 053
Opplæringssykepleier	31	423 850	55	550 551
Overhelsesøster	29	411 800	53	572 053
Oversykepleier	35	452 100	59	452 213
Sykepleierkonsulent	31	400 750	55	550 551
Sjefssykepleier	37	468 600	61	668 961

Ledere i sykepleierspesifikke stillingskoder får kroner 7 000,- i tillegg etter 12 års tjenesteansiennitet i Oslo kommune.

## Staten

### TALL PR. 1. MAI 2014

#### Laveste mulige regulativlønn

Staten har et tilnærmet normallønssystem. Et normallønssystem er et lønssystem hvor alle lønssatser fra bunn til topp for samtlige stillinger er fastsatt i tariffavtale/overenskomst etter ansiennitet.

Et normallønssystem inneholder sentralt fastsatte lønnsrammer, lønsspenn og sentralt fastsatt lønnstabell. Som i et minstelønssystem kan man likevel ha ulik lønn i samme stilling med samme ansiennitet, men de ulike alternativene er fastsatt på forhånd.

## ■ HELSE

### – Sykepleier

Stillingskode 0807. Lønnsramme 15

LØNNSANSIENNITET	0 ÅR	1 ÅR	3 ÅR	5 ÅR	7 ÅR	9 ÅR	10 ÅR	11 ÅR	14 ÅR	16 ÅR
Lønnstrinn	36	37	38	39	40	41	42	43	44	47
Regulativlønn	351 200	355 700	360 300	364 900	369 800	374 700	380 300	385 700	391 600	409 700

### – Spesialsykepleier

Stillingskode 0810. Lønnsramme 18

LØNNSANSIENNITET	0 ÅR	1 ÅR	3 ÅR	5 ÅR	7 ÅR	8 ÅR	9 ÅR	14 ÅR	16 ÅR	24 ÅR
Lønnstrinn	41	42	43	44	45	46	47	48	49	51
Regulativlønn	374 700	380 300	385 700	391 600	397 300	403 300	409 700	416 200	423 000	436 600

### – Bedriftssykepleier:

Stillingskode 0790. Spenn 46–68

	MINSTE REGULATIVLØNN	HØYESTE REGULATIVLØNN
Lønnstrinn	46	68
Regulativlønn	403 300	590 300

### – Oversykepleier

Stillingskode 0820. Spenn 50–73

	MINSTE REGULATIVLØNN	HØYESTE REGULATIVLØNN
Lønnstrinn	50	73
Regulativlønn	429 700	650 800

### – Avdelingssykepleier:

Stillingskode 0816. Spenn 49–68

	MINSTE REGULATIVLØNN	HØYESTE REGULATIVLØNN
Lønnstrinn	49	68
Regulativlønn	423 000	590 300

## ■ HØYSKOLE/UNIVERSITET

### – Høyskolelærer

Stillingskode 1007. Lønnsramme 23

LØNNSANSIENNITET	0 ÅR	1 ÅR	3 ÅR	5 ÅR	7 ÅR	8 ÅR	9 ÅR	10 ÅR	16 ÅR	20 ÅR	24 ÅR	28 ÅR
LØNNSTRINN	41	42	43	44	45	46	47	48	49	50	51	53
REGULATIVLØNN	374 700	380 300	385 700	391 600	397 300	403 300	409 700	416 200	423 000	429 700	436 600	451 500

### – Høyskolelektor

Stillingskode 1008. Lønnsramme 25

LØNNSANSIENNITET	0 ÅR	1 ÅR	3 ÅR	5 ÅR	7 ÅR	9 ÅR	10 ÅR	12 ÅR	14 ÅR	16 ÅR
LØNNSTRINN	47	48	49	50	51	52	53	54	55	59
REGULATIVLØNN	409 700	416 200	423 000	429 700	436 600	443 900	451 500	458 800	466 800	500 300

### – Førsteamanuensis og Førstelektor

Stillingskode 1011 og 1198. Lønnsramme 24

LØNNSANSIENNITET	0 ÅR	1 ÅR	2 ÅR	3 ÅR	5 ÅR	7 ÅR	9 ÅR	11 ÅR
LØNNSTRINN	57	58	59	60	61	62	63	65
REGULATIVLØNN	482 800	491 400	500 300	509 100	518 800	528 800	539 200	559 600

## 4. LØNN – ÅRSLØNNSVEKST

### Forhandlingsområdene

Kilde: TBU Etter inntektsoppgjørene 2014; tab. 1.1

	Industri i alt	Industri-arbeider	Industri-funksjonær	Finans	Stat	KOMMUNEANSATTE			SPEKTER
						Kommune i alt*	Undervisnings-personell**	Øvrige ansatte	Helseforetak
2004	3,8	3,6	3,8	4,0	3,7	3,8	3,2	4,1	3,0
2005	4,0	3,4	4,3	7,7	3,4	3,4	3,0	3,6	3,3
2006	4,3	3,6	4,6	5,6	4,5	3,9	2,6	4,5	3,7
2007	5,3	5,5	5,7	5,2	5,1	4,8	3,6	5,3	4,9
2008	6,1	5,7	6,3	9,2	6,7	6,7	5,7	7,1	6,5
2009	4,2	3,9	4,5	0,4	4,4	4,6	4,4	4,7	5,1
2010	4,1	3,6	4,3	5,9	4,5	3,7	3,6	3,7	3,5
2011	4,6	4,4	4,7	4,9	4,2	4,3	4,3	4,3	4,0
2012	4,2	4,1	4,1	3,0	4,1	4,1	4,0	4,1	3,7
2013	3,9	3,5	4,3	6,7	3,5	3,7	3,2	3,9	3,8
2003-2008	25,8	23,8	27,2	35,9	25,7	24,7	19,4	27,1	23,3
2008-2013	22,8	21,1	23,9	22,6	22,5	22,1	21,1	22,5	21,8
ÅRSVERK	166 600	92 800	73 800	30 600	139 500	372 500	89 000	283 600	97 300

\* Inkl. bedriftsmedlemmer, og fra 2006 Oslo kommune

\*\* Inkl. Oslo kommune fra 2006

### Årslønnsvekst i KS etter kapittel i hovedtariffavtalen

Kilde: TBSK-rapport 2014; tab. 3.4.1

	KS	KAP. 3.4	KAP. 4	KAP. 4 B	KAP. 4 C	KAP. 5
2009	4,7	5,2	4,6	4,8	4,3	5,5
2010	3,7	4,4	3,7	3,7	3,7	4,4
2011	4,3	4,9	4,2	4,3	4,3	5,2
2012	4,1	4,8	4,1	4,2	4,0	5,0
2013	3,7	4,0	3,6	3,9	3,2	4,5
2008-2013	22,2	25,6	21,9	22,7	21,1	27,1

## 5. LØNN – GJENNOMSNITTLØNN

### Spekter-Helse

TALL PR. 1. NOVEMBER 2013

Kilde: Spekters statistikkrapporter og beregningsfil fra Spekter (gjelder ledere)

Avtalt lønn er grunnlønn og faste tillegg, men ikke ubekvemstillegg.

Månedsførtjeneste er avtalt lønn og ubekvemstillegg, men ikke overtid.

Vekst fra samme dato året før

	ÅRSVERK	AVTALT LØNN	VEKST AVTALT LØNN	MND.FORTJ.*12	VEKST MND.FORTJ.	ENDRING ÅRSVERK
SYKEPLEIER	16 741	397 212	1,1 %	462 588	1,6 %	3,3 %
SPECIALSYKEPLEIER	13 167	458 808	1,7 %	512 748	2,2 %	3,8 %
JORDMOR	1 503	468 312	3,0 %	562 380	2,9 %	6,7 %
AVDELINGSSYKEPLEIER*	1 635	558 000**	*	569 900	*	0,3 %
LEDER SYKEPLEIERPERS.*	175	571 100**	*	588 200	*	-69,0 %

\* Gjelder kun NSF's medlemmer. Endring av lønnsbegrep og stor endring i antall årsverk gjør det usikkert å operere med tall for lederes lønnsvekst.

\*\* Grunnlønn (inkluderer enkelte tillegg, men færre enn avtalt lønn).

### ■ AVTALT LØNN – HISTORIKK

Avtalt lønn er grunnlønn og faste tillegg, men ikke ubekvemstillegg

	2007		2008		2009		2010		2011		2012	
	Avtalt lønn	Vekst	Avtalt lønn	Vekst	Avtalt lønn	Vekst	Avtalt lønn	Vekst	Avtalt lønn	Vekst	Avtalt lønn	Vekst
SYKEPLEIER	315 816	5,4 %	339 252	7,4 %	347 712	2,5 %	362 268	4,2 %	370 200	2,2 %	392 832	6,1 %
SPECIALSYKEPLEIER	366 036	6,3 %	392 664	7,3 %	399 624	1,8 %	415 728	4,0 %	430 392	3,5 %	451 044	4,8 %
JORDMOR	366 624	6,3 %	392 544	7,1 %	406 296	3,5 %	421 152	3,7 %	436 164	3,6 %	454 572	4,2 %

### ■ MÅNEDSFORTJENESTE\*12 – HISTORIKK

Månedsførtjeneste er avtalt lønn og ubekvemstillegg, men ikke overtid

	2007		2008		2009		2010		2011		2012	
	Mnd. fortj.*12	Vekst	Mnd. fortj.*12	Vekst	Mnd. fortj.*12	Vekst	Mnd. fortj.*12	Vekst	Mnd. fortj.*12	Vekst	Mnd. fortj.*12	Vekst
SYKEPLEIER	358 296	5,4 %	393 468	9,8 %	404 196	2,7 %	421 548	4,3 %	429 672	1,9 %	455 232	5,9 %
SPECIALSYKEPLEIER	400 848	6,1 %	436 776	9,0 %	445 212	1,9 %	463 356	4,1 %	480 372	3,7 %	501 864	4,5 %
JORDMOR	424 956	4,8 %	466 524	9,8 %	483 024	3,5 %	504 240	4,4 %	524 472	4,0 %	546 708	4,2 %

## KS

### TALL PR. 1. DESEMBER 2013

Kilde: TBSK-rapportene; tab. 3.4.5a og beregninger i hovedfil PAI fra KS

Grunnlønn er lønn inklusive enkelte tillegg (f.eks. funksjonstillegg og kompetansetillegg)

Månedsførtjeneste er avtalt lønn og ubekvemstillegg, men ikke overtid

Vekst fra samme dato året før

#### ■ HELSE

	ÅRSVERK	GRUNNLØNN	VEKST GRUNNLØNN	MND.FORTJ.*12	VEKST MND.FORTJ.	ENDRING ÅRSVERK
SYKEPLEIER	16 022	406 860	0,7 %	468 384	0,8 %	4,8 %
SPECIALSYKEPLEIER	3 372	447 072	0,8 %	487 632	1,0 %	4,9 %
HELSESØSTER	1 915	447 768	0,8 %	452 208	0,9 %	3,9 %
JORDMOR	289	480 432	2,6 %	493 464	2,1 %	0,7 %
FAGLEDER I KAP. 4 (KODE 7453)*	738	470 492	2,1 %	488 835	1,5 %	24,0 %
LEDER I KAP. 4 (KODE 7451)*	1 999	497 432	0,4 %	507 406	-0,2 %	12,9 %
LEDER I KAP. 3 (KODE 9451)*	1 242	588 636	3,4 %	591 917	3,5 %	45,8 %

\* Tallene for ledere gjelder kun de med sykepleierutdanning i kommunens helse- og sosialtjenester.

Brudd i statistikken for ledere f.o.m. 2013; flere utdanningskoder er inkludert.

#### Grunnlønn - historikk

Grunnlønn er lønn inklusive enkelte tillegg (f.eks. funksjonstillegg og kompetansetillegg)

	2007		2008		2009		2010		2011		2012	
	Grunn-lønn	Vekst	Grunn-lønn	Vekst	Grunn-lønn	Vekst	Grunn-lønn	Vekst	Grunn-lønn	Vekst	Grunn-lønn	Vekst
SYKEPLEIER	318 300	*	342 876	7,7 %	353 880	3,2 %	371 496	5,0 %	379 404	2,1 %	403 932	6,5 %
SPECIALSYKEPLEIER	347 292	4,0 %	372 960	7,4 %	387 144	3,8 %	406 692	5,0 %	415 332	2,1 %	443 520	6,8 %
HELSESØSTER	346 068	3,7 %	372 288	7,6 %	387 372	4,1 %	407 088	5,1 %	416 736	2,4 %	444 036	6,6 %
JORDMOR	362 688	5,6 %	393 456	8,5 %	407 928	3,7 %	427 476	4,8 %	443 652	3,8 %	468 072	5,5 %
FAGLEDER I KAP. 4 (KODE 7453)**	362 268	4,0 %	388 944	7,4 %	402 648	3,5 %	421 752	4,7 %	432 444	2,5 %	460 752	6,5 %
LEDER I KAP. 4 (KODE 7451)**	371 736	4,2 %	407 064	9,5 %	422 340	3,8 %	448 776	6,3 %	464 640	3,5 %	495 504	6,6 %
LEDER I KAP. 3 (KODE 9451)**	443 856	6,6 %	476 544	7,4 %	496 332	4,2 %	518 424	4,5 %	541 056	4,4 %	569 292	5,2 %

\* Feil i statistikken fra 2006 gjør at tall for vekst mangler

\*\* Tallene for ledere gjelder kun de med sykepleierutdanning i kommunens helse- og sosialtjenester

#### Månedsførtjeneste - historikk

Månedsførtjeneste er grunnlønn og faste og variable tillegg (men ikke overtid)

	2007		2008		2009		2010		2011		2012	
	Mnd. fortj.*12	Vekst	Mnd. fortj.*12	Vekst	Mnd. fortj.*12	Vekst	Mnd. fortj.*12	Vekst	Mnd. fortj.*12	Vekst	Mnd. fortj.*12	Vekst
SYKEPLEIER	367 044	*	395 064	7,6 %	408 204	3,3 %	426 888	4,6 %	434 472	1,8 %	464 604	6,9 %
SPECIALSYKEPLEIER	372 324	3,9 %	401 136	7,7 %	417 900	4,2 %	439 272	5,1 %	449 904	2,4 %	483 012	7,4 %
HELSESØSTER	347 712	3,8 %	374 232	7,6 %	390 252	4,3 %	410 016	5,1 %	420 348	2,5 %	448 296	6,6 %
JORDMOR	373 464	4,8 %	406 008	8,7 %	422 148	4,0 %	440 268	4,3 %	456 264	3,6 %	483 348	5,9 %
FAGLEDER I KAP. 4 (KODE 7453)**	374 928	3,8 %	404 064	7,8 %	419 712	3,9 %	440 376	4,9 %	450 756	2,4 %	481 836	6,9 %
LEDER I KAP. 4 (KODE 7451)**	384 780	4,2 %	424 428	10,3 %	438 528	3,3 %	461 160	5,2 %	478 020	3,7 %	508 428	6,4 %
LEDER I KAP. 3 (KODE 9451)**	445 968	6,4 %	479 208	7,5 %	498 636	4,1 %	520 584	4,4 %	543 036	4,3 %	571 752	5,3 %

\* Feil i statistikken fra 2006 gjør at tall for vekst mangler

\*\* Tallene for ledere gjelder kun de med sykepleierutdanning i kommunens helse- og sosialtjenester.

## SKOLEVERKET

Kilde: TBSK-rapportene; tab. 3.4.5a

	ÅRSVERK	GRUNNLØNN	VEKST GRUNNLØNN	MND.FORTJ.*12	VEKST MND.FORTJ.	ENDRING ÅRSVERK
LÆRER	5 448	428 940	0,7 %	444 612	0,6 %	-7,0 %
ADJUNKT	26 563	449 424	0,7 %	469 500	0,6 %	-1,6 %
ADJUNKT M/TILL.	29 572	484 308	0,9 %	505 104	0,7 %	2,2 %
LEKTOR	1 504	485 544	0,2 %	499 308	0,0 %	6,7 %
LEKTOR M/TILL.	8 613	532 416	0,7 %	551 052	0,3 %	3,9 %
AVD.LEDER I KAP. 4C (KODE 7954)	3 406	562 512	**	569 004	**	**
AVD.LEDER I KAP. 3 (KODE 9954)	768	624 876	**	628 380	**	**
REKTOR I KAP. 4C (KODE 7951)	639	569 568	**	574 560	**	**
REKTOR I KAP. 3 (KODE 9951)	1 699	649 620	**	655 044	**	**

\*\* Brudd i statistikken for ledere f.o.m. 2013

Avd.leder er en forkortelse for «Avdelingsleder/Undervisningsinspektør/Fagleder».

Henvisningen til kapittel (kap.) refererer til hovedtariffavtalens inndeling.

### Grunnlønn - historikk

Grunnlønn er lønn inklusive noen faste tillegg (f.eks. funksjonstillegg og kompetansetillegg)

	2007		2008		2009		2010		2011		2012	
	Grunn-lønn	Vekst	Grunn-lønn	Vekst	Grunn-lønn	Vekst	Grunn-lønn	Vekst	Grunn-lønn	Vekst	Grunn-lønn	Vekst
LÆRER	355 644	3,6 %	371 136	4,4 %	382 716	3,1 %	401 760	5,0 %	409 548	1,9 %	425 868	4,0 %
ADJUNKT	361 956	3,7 %	381 636	5,4 %	397 116	4,1 %	416 436	4,9 %	424 476	1,9 %	446 184	5,1 %
ADJUNKT M/TILL.	380 172	4,2 %	405 588	6,7 %	421 848	4,0 %	443 664	5,2 %	452 988	2,1 %	480 096	6,0 %
LEKTOR	387 732	3,8 %	414 708	7,0 %	430 968	3,9 %	449 424	4,3 %	456 192	1,5 %	484 644	6,2 %
LEKTOR M/TILL.	419 436	3,8 %	450 288	7,4 %	467 808	3,9 %	489 840	4,7 %	498 516	1,8 %	528 924	6,1 %
AVD.LEDER I KAP. 4 (KODE 7954)	440 352	3,7 %	468 000	6,3 %	484 344	3,5 %	508 332	5,0 %	520 452	2,4 %	552 972	6,2 %
REKTOR I KAP. 4 (KODE 7951)	457 536	3,4 %	500 388	9,4 %	518 556	3,6 %	547 488	5,6 %	566 340	3,4 %		
REKTOR I KAP. 3 (KODE 9951)	491 952	-	523 800	6,5 %	541 116	3,3 %	565 116	4,4 %	589 464	4,3 %	616 128	4,5 %

### Månedsførtjeneste - historikk

Månedsførtjeneste er grunnlønn og faste og variable tillegg (men ikke overtid)

	2007		2008		2009		2010		2011		2012	
	Mnd. fortj.*12	Vekst	Mnd. fortj.*12	Vekst	Mnd. fortj.*12	Vekst	Mnd. fortj.*12	Vekst	Mnd. fortj.*12	Vekst	Mnd. fortj.*13	Vekst
LÆRER	369 228	3,3 %	385 488	4,4 %	396 288	2,8 %	415 692	4,9 %	424 068	2,0 %	442 104	4,3 %
ADJUNKT	378 384	3,5 %	399 252	5,5 %	413 976	3,7 %	434 376	4,9 %	442 980	2,0 %	466 764	5,4 %
ADJUNKT M/TILL.	396 684	4,1 %	423 156	6,7 %	438 708	3,7 %	461 568	5,2 %	472 248	2,3 %	501 780	6,3 %
LEKTOR	398 748	3,5 %	427 632	7,2 %	441 948	3,3 %	461 076	4,3 %	469 656	1,9 %	499 428	6,3 %
LEKTOR M/TILL.	434 748	3,8 %	467 112	7,4 %	482 724	3,3 %	504 468	4,5 %	515 568	2,2 %	549 300	6,5 %
AVD.LEDER I KAP. 4 (KODE 7954)	440 664	3,6 %	475 248	7,8 %	491 244	3,4 %	515 328	4,9 %	527 064	2,3 %	561 612	6,6 %
REKTOR I KAP. 4 (KODE 7951)	457 788	3,3 %	505 776	10,5 %	523 188	3,4 %	552 396	5,6 %	570 588	3,3 %		
REKTOR I KAP. 3 (KODE 9951)	495 204		529 764	7,0 %	546 720	3,2 %	569 988	4,3 %	594 660	4,3 %	620 772	4,4 %

## Oslo kommune

### TALL PR. 1. JANUAR 2014

For å sammenligne Oslo kommunes lønnsatser med andre tariffområder, må man oppjustere for pensjonstrekket på 2 prosent ved å dividere lønnen i Oslo med 98 og multiplisere med 100. I de øvrige tariffområdene gjøres dette trekket først ved lønnsutbetaling.

Det er kun tatt med tall for stillinger med mer enn 10 årsverk. I de fleste stillingsgruppene som er inkludert er antall årsverk likevel så lavt at tallene må brukes med et visst forbehold.

Endringer i antall årsverk har for enkelte grupper stor innvirkningen på lønnsveksten.

Vekst fra samme dato året før

	ÅRSVERK	REGULATIV- LØNN	VEKST REG.LØNN	MND.FORTJ.*12	VEKST MND. FORTJ.	ENDRING ÅRSVERK
SYKEPLEIER	1146	426 282	2,3 %	540 669	1,8 %	3,3 %
SPESIALUTDANNET SYKE- PLEIER	98	481 911	2,8 %	537 995	3,7 %	10,8 %
HELSESØSTER	236	478 484	3,2 %	479 266	3,3 %	1,0 %
JORDMOR	25	502 796	2,5 %	502 796	2,5 %	2,5 %
AVDELINGSSYKEPLEIER	233	513 595	3,0 %	570 095	2,6 %	-10,9 %
AVDELINGSHELSESØSTER	19	522 545	3,3 %	527 623	3,5 %	-1,0 %
OPPLÆRINGSSYKEPLEIER	24	489 825	2,1 %	500 651	1,5 %	8,7 %
OVERSYKEPLEIER	20	567 018	2,7 %	582 382	2,4 %	7,0 %
SYKEPLEIERKONSULENT	86	466 450	5,0 %	505 396	5,3 %	3,5 %
ASS. AVDELINGSSYKEPLEIER	50	461 249	6,0 %	526 065	6,1 %	-9,0 %

### Regulativlønn - historikk

Regulativlønn er lønn inklusive enkelte tillegg (f.eks. funksjonstillegg og kompetansetillegg)

	2008		2009		2010		2011		2012		2013	
	Reg. lønn	Vekst	Reg. lønn	Vekst	Reg. lønn	Vekst	Reg. lønn	Vekst	Reg. lønn	Vekst	Reg. lønn	Vekst
SYKEPLEIER	325 318	4,4 %	358 637	10,2 %	369 574	3,0 %	386 033	4,5 %	397 814	3,1 %	416 720	4,8 %
SPESIALUTDANNET SYKEPLEIER	368 550	3,7 %	405 112	9,9 %	414 717	2,4 %	430 212	3,7 %	446 667	3,8 %	468 846	5,0 %
HELSESØSTER	366 872	3,0 %	401 674	9,5 %	412 343	2,7 %	426 736	3,5 %	442 561	3,7 %	463 639	4,8 %
JORDMOR	380 038	4,7 %	419 564	10,4 %	424 452	1,2 %	447 604	5,5 %	444 967	-0,6 %	490 426	10,2 %
AVDELINGS- SYKEPLEIER	370 479	3,4 %	411 312	11,0 %	422 380	2,7 %	448 707	6,2 %	470 826	4,9 %	498 578	5,9 %
AVDELINGS- HELSESØSTER	387 016	3,7 %	427 757	10,5 %	436 513	2,0 %	466 412	6,8 %	480 112	2,9 %	505 813	5,4 %
OPPLÆRINGS- SYKEPLEIER	371 176	5,3 %	403 668	8,8 %	426 998	5,8 %	442 941	3,7 %	460 911	4,1 %	479 782	4,1 %
OVERSYKEPLEIER	394 788	2,5 %	452 055	14,5 %	467 519	3,4 %	496 519	6,2 %	526 724	6,1 %	551 957	4,8 %
SYKEPLEIER- KONSULENT	351 456	3,4 %	378 907	7,8 %	390 601	3,1 %	410 786	5,2 %	416 374	1,4 %	444 169	6,7 %
ASS. AVDELINGS- SYKEPLEIER	344 107	3,6 %	380 439	10,6 %	386 656	1,6 %	400 919	3,7 %	412 363	2,9 %	435 248	5,5 %

## Bruttolønn/månedsførtjeneste - historikk

Månedsførtjeneste er grunnlønn og faste og variable tillegg (men ikke overtid)

	2008		2009		2010		2011		2012		2013	
	Mnd. fortj.	Vekst	Mnd. fortj.	Vekst	Mnd. fortj.	Vekst	Mnd. fortj.	Vekst	Mnd. fortj.	Vekst	Mnd. fortj.	Vekst
SYKEPLEIER	399 517	4,9 %	442 603	10,8 %	453 491	2,5 %	482 043	6,3 %	501 810	4,1 %	531 035	5,8 %
SPESIALUTD. SYKEPLEIER	410 654	4,8 %	448 029	9,1 %	459 235	2,5 %	481 316	4,8 %	501 189	4,1 %	519 021	3,6 %
HELSESØSTER	377 651	2,4 %	412 407	9,2 %	424 052	2,8 %	439 767	3,7 %	454 196	3,3 %	464 067	2,2 %
JORDMOR	393 070	5,0 %	429 985	9,4 %	434 540	1,1 %	458 197	5,4 %	456 854	-0,3 %	490 426	7,3 %
AVDELINGS-SYKEPLEIER	454 255	4,1 %	504 359	11,0 %	507 518	0,6 %	517 592	2,0 %	534 148	3,2 %	555 619	4,0 %
AVDELINGS-HELSESØSTER	392 396	2,5 %	433 794	10,6 %	444 356	2,4 %	473 766	6,6 %	493 094	4,1 %	509 671	3,4 %
OPPLÆRINGS-SYKEPLEIER	417 943	4,5 %	422 715	1,1 %	443 252	4,9 %	453 861	2,4 %	471 785	3,9 %	493 104	4,5 %
OVERSYKEPLEIER	450 031	3,4 %	477 697	6,1 %	492 438	3,1 %	504 004	2,3 %	535 816	6,3 %	568 544	6,1 %
SYKEPLEIER-KONSULENT	398 269	5,4 %	419 291	5,3 %	430 049	2,6 %	450 588	4,8 %	452 172	0,4 %	480 107	6,2 %
ASS AVDELINGS-SYKEPLEIER	397 321	7,2 %	437 427	10,1 %	439 642	0,5 %	447 514	1,8 %	467 238	4,4 %	495 875	6,1 %

## Staten

### TALL PR. 1. OKTOBER 2013

Kilde: Statens sentrale tjenestemannsregister (SST) tab. 3.50

Regulativlønn er lønn inklusive enkelte tillegg (f.eks. funksjonstillegg og kompetansetillegg)

Månedsførtjeneste er avtalt lønn og ubekvemstillegg, men ikke overtid

Vekst fra samme dato året før

### ■ HELSE

Det er kun tatt med tall for stillinger med mer enn 10 årsverk. I de fleste stillingsgruppene som er inkludert er antall årsverk likevel så lavt at tallene må brukes med et visst forbehold.

	ÅRSVERK	REGULATIVLØNN	VEKST REG.LØNN	MND.FORTJ.*12	VEKST MND.FORTJ.
SYKEPLEIER	25	430 416	1,5 %	441 948	1,9 %
SPESIALSYKEPLEIER	11	481 764	3,1 %	514 116	4,2 %
BEDRIFTSSYKEPLEIER	11	484 092		491 364	
AVDELINGSSYKEPLEIER	27	494 616	2,2 %	501 528	3,0 %

### ■ HØYSKOLE/UNIVERSITET

	ÅRSVERK	REGULATIVLØNN	VEKST REG.LØNN	MND.FORTJ.*12	VEKST MND.FORTJ.
HØGSKOLELÆRER	298	472 368	1,7 %	477 852	2,1 %
HØGSKOLELEKTOR	2 456	529 824	1,9 %	536 028	1,5 %
FØRSTEAMAUENSIS	3 318	572 220	2,4 %	580 824	1,6 %
FØRSTELEKTOR	806	576 216	2,5 %	584 040	1,8 %

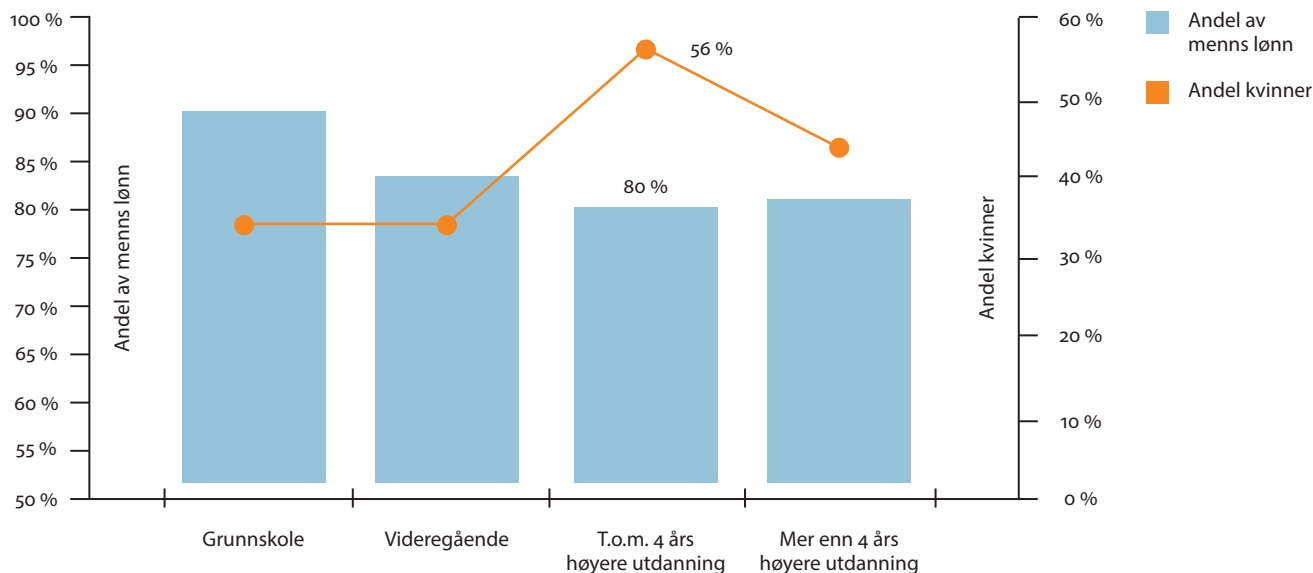
## 6. LØNN – LIKELØNN

HELTIDSANSATTE PR. 1. SEPT./OKT./DES. 2013

**Kvinneres lønn som andel av menns lønn, og kvinneandel, etter utdanningsnivå**

Kilde: SSB: tab. 08057

UTDANNINGSNIVÅ	ANDEL AV MENNS LØNN	ANDEL KVINNER
GRUNNSKOLE	90,9 %	34 %
VIDEREGÅENDE	84,1 %	34 %
T.O.M. 4 ÅRS HØYERE UTDANNING	80,0 %	56 %
MER ENN 4 ÅRS HØYERE UTDANNING	81,7 %	43 %



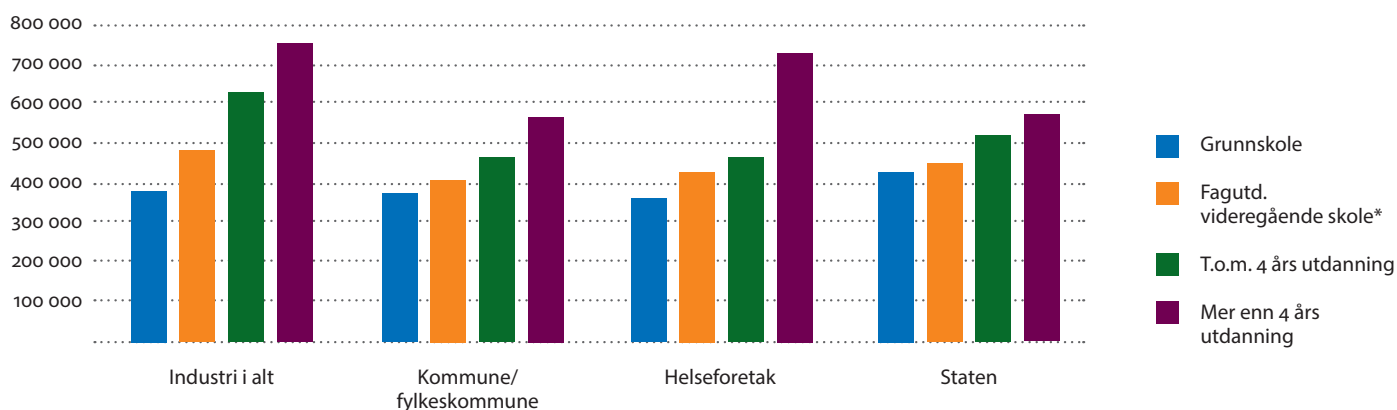
## ■ LØNN ETTER NÆRING OG UTDANNINGSNIVÅ

Kilde: TBU Etter inntektsoppgjørene 2014; tabell 1.18

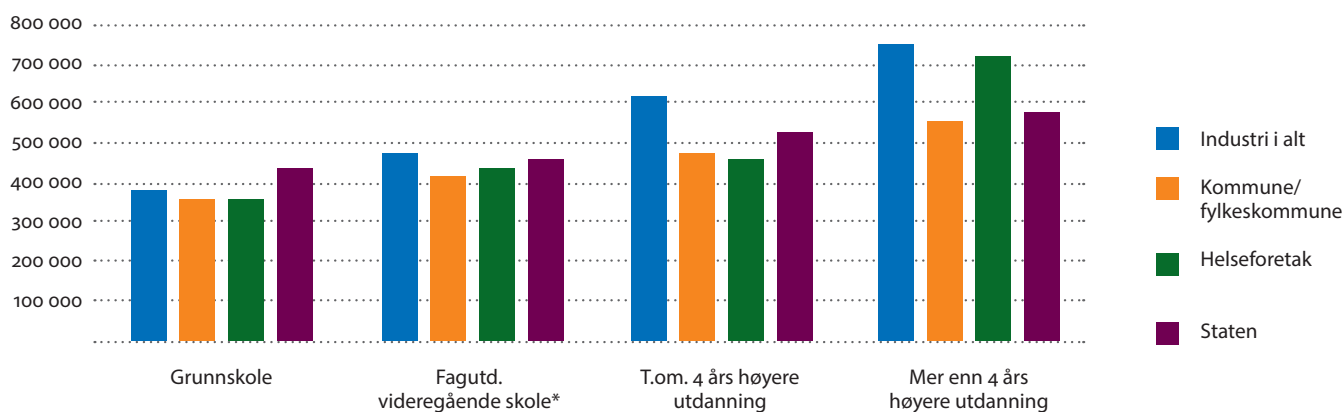
	INDUSTRI I ALT	KOMMUNE/ FYLKESKOMMUNE	HELSEFORETAK	STATEN
GRUNNSKOLE	398 400	379 200	368 400	435 600
FAGUTD. VIDEREGÅENDE SKOLE*	483 600	410 400	427 200	460 800
T.O.M. 4 ÅRS HØYERE UTDANNING	625 200	488 400	477 600	517 200
MER ENN 4 ÅRS HØYERE UTDANNING	766 800	567 600	727 200	585 600

\* Godkjent fagbrev/svenneprøve eller teknisk fagskole

### Gjennomsnittslønn på forskjellige utdanningsnivå i ulike næringer



### Gjennomsnittslønn i ulike næringer på forskjellige utdanningsnivå



## 7. ARBEIDSTID

### Spesialisthelsetjenesten/Spekter-Helse

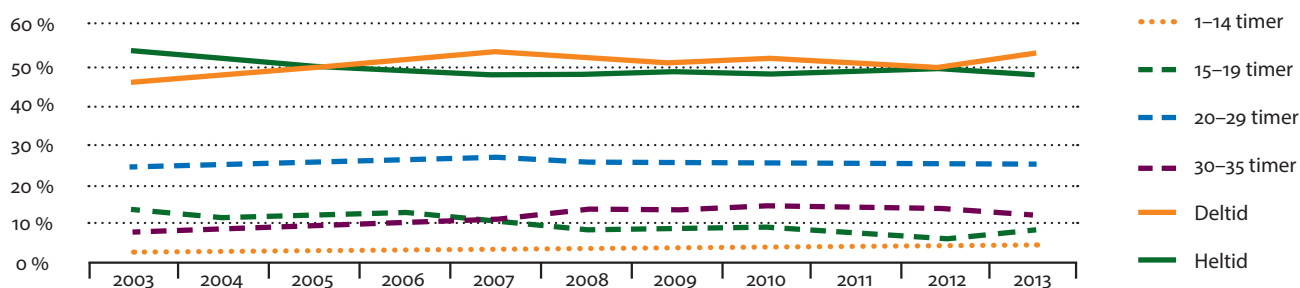
#### ■ AVTALT UKENTLIG ARBEIDSTID I SPESIALISTHELSETJENESTEN

#### TALL PR. 4. KVARTAL 2013

Sykepleiere, helsesøstre og jordmødre etter næring (hovedarbeidsforhold)

Kilde: Spesialbestilling fra SSB

SPESIALISTHELSETJENESTEN	ANTALL HOVED-ARBEIDSFORHOLD I ALT	35,5 T/UKE ELLER MER	MINDRE ENN 35,5 T/UKE	1-14 TIMER	15-19 TIMER	20-29 TIMER	30-35 TIMER
SYKEPLEIER/SPES.SYKEPLEIER	44 267	50 %	50 %	5 %	8 %	26 %	11 %
JORDMOR	2 179	34 %	66 %	7 %	12 %	38 %	9 %
SAMLET	46 922	49 %	51 %	5 %	8 %	26 %	11 %



\* Brudd i tidsserien f.o.m. 2008, da uttrekket under «Spesialisthelsetjenesten» omfatter noen flere stillinger (i 2008 ca. 900).

Den største forskjellen er at ansatte ved selve RHF-ene (regionale helseforetak) er inkludert og dette førte til at andelen heltidsansatte i 2008 økte med 0,4 prosentenheter.

#### ■ ANTALL STILLINGER, ÅRSVERK OG DELTID I SPEKTER-HELSE

#### TALL PR. 1. NOVEMBER 2013

Kilde: Spekter-rapport 2012-13; tab. 2 og 5

SPEKTER-HELSE	STILLINGER	ÅRSVERK	ANDEL DELTIDSTILLINGER	GJ.SNITTLIG STILLINGSSTØRRELSE	GJENNOMSNITTLIG STILLINGSSTR. DELTIDSTILLINGER
Sykepleier	24 114	16 741	71 %	69 %	57 %
Spesialsykepleier	16 535	13 167	52 %	80 %	60 %
Jordmor	2 288	1 503	79 %	66 %	56 %
Sum/snitt (stillingene over)	42 937	31 411	58 %	73 %	

## ■ DELTID OG KJØNN I SPEKTER-HELSE

TALL PR. 1. NOVEMBER 2013

Kilde: Spekters tallrapport 2012–13, tab. 5 og 6, og beregningsfil fra Spekter

	ANDEL DELTIDSSTILLINGER		ANDEL DELTIDSÅRSVERK		GJ.SNITTLIG STILLINGSSTØRRELSE		GJ.SNITTLIG STILLINGSSTR. DELTIDSSTILLINGER	
	Kvinner	Menn	Kvinner	Menn	Kvinner	Menn	Kvinner	Menn
SYKEPLEIER	73 %	53 %	61 %	38 %	69 %	76 %	57 %	54 %
SPECIALSYKEPLEIER	54 %	34 %	42 %	21 %	79 %	85 %	61 %	54 %
JORDMOR	58 %		58 %		66 %		59 %	

## ■ ANDEL ÅRSVERK MED LØR-/SØNDAGSTILLEGG I SPEKTER-HELSE

Kilde: Beregningsfil fra Spekter

SYKEPLEIER	81 %
SPECIALSYKEPLEIER	72 %
JORDMOR	81 %
LEDERE	8 %

## Kommunal sektor/KS

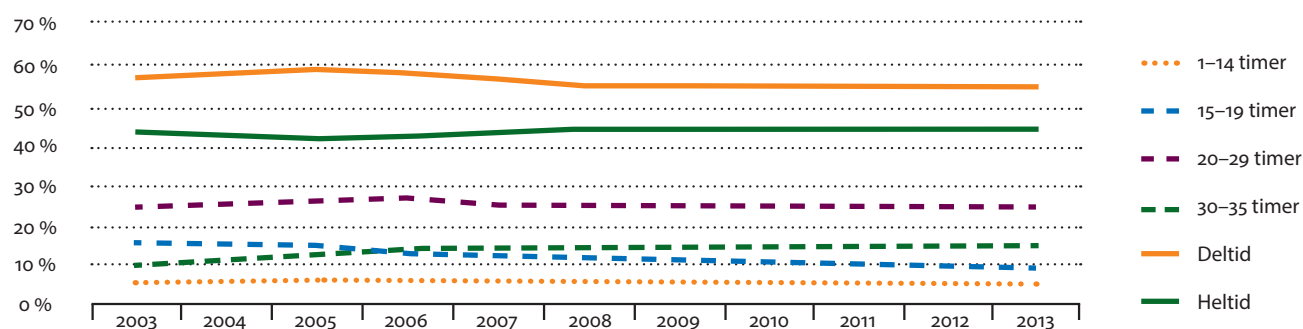
### ■ AVTALT UKENTLIG ARBEIDSTID I KOMMUNAL SEKTOR

TALL PR. 4. KVARTAL 2013

Sykepleiere, helsesøstre og jordmødre etter næring (hovedarbeidsforhold)

Kilde: Spesialbestilling fra SSB

	ANTALL HOVEDARBEIDS- FORHOLD I ALT	35,5 T/UKE ELLER MER	MINDRE ENN 35,5 T/UKE	1-14 TIMER	15-19 TIMER	20-29 TIMER	30-35 TIMER
SYKEPLEIER/SPE.SYKEPLEIER	34 170	45 %	55 %	5 %	9 %	27 %	14 %
HELSESØSTER	3 140	44 %	56 %	3 %	10 %	18 %	25 %
SAMLET	37 866	44 %	56 %	5 %	9 %	26 %	15 %



## ■ ANTALL STILLINGER, ÅRSVERK OG DELTID I KOMMUNSEKTOREN

### TALL PR. 1.12.2013

Kilde: KS' Lønns- og personalstatistikk 2013, tab. 9a og 28

	STILLINGER	PERSONER	ÅRSVERK	ANDEL DELTIDS-STILLINGER	GJ.SNITTLIG STILLINGSSTØRRELSE	GJ.SNITTLIG SYSSELSETTING PR. PERSON
SYKEPLEIER	24 067	22 521	17 162	71 %	71 %	76 %
SPESIALSYKEPLEIER	4 545	4 264	3 472	58 %	76 %	81 %
HELSESØSTER	3 045	2 726	2 172	70 %	71 %	80 %
JORDMOR	534	475	314	80 %	59 %	66 %
SUM/SNITT (STILLINGENE OVER)	32 191	29 986	23 121	69 %	72 %	77 %

## ■ DELTID OG KJØNN I KS

### TALL PR. 1.12.2013

Kilde: Beregninger i hovedfil PAI fra KS

	ANDEL DELTIDSSTILLINGER		ANDEL DELTIDSÅRSVERK		GJ.SNITTLIG STILLINGSSTØRRELSE		GJ.SNITTLIG STILLINGSSTR. DELTIDSSTILLINGER	
	Kvinner	Menn	Kvinner	Menn	Kvinner	Menn	Kvinner	Menn
SYKEPLEIER	73 %	54 %	61 %	40 %	71 %	77 %	60 %	58 %
SPESIALSYKEPLEIER	60 %	34 %	47 %	22 %	76 %	85 %	60 %	55 %
HELSESØSTER	72 %	-	60 %	-	71 %	-	59 %	-

## ■ ANDEL ÅRSVERK MED LØR-/SØNDAGSTILLEGG I KS

### TALL PR. 1.12.2013

Kilde: Beregninger i hovedfil PAI fra KS

SYKEPLEIER	85 %
SPESIALSYKEPLEIER	56 %
HELSESØSTER	1 %
FAGLEDERE*	23 %
LEDERE*	13 %

\* Med sykepleierutdanning i HTA, kap. 4B

## 8. SYKEFRAVÆR

### Legemeldt sykefravær 2003–2013

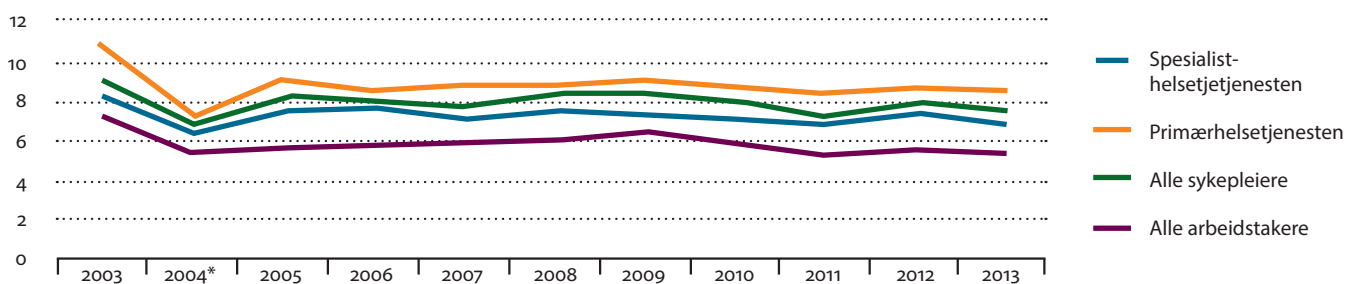
#### TALL PR. 4. KVARTAL 2013

Legemeldte sykefraværsdager i prosent av avtalte dagsverk

Sykepleiere, helsesøstre og jordmødre 4. kvartal det enkelte år

Kilde: SSB: tab. 07905 og spesialbestilling hos SSB

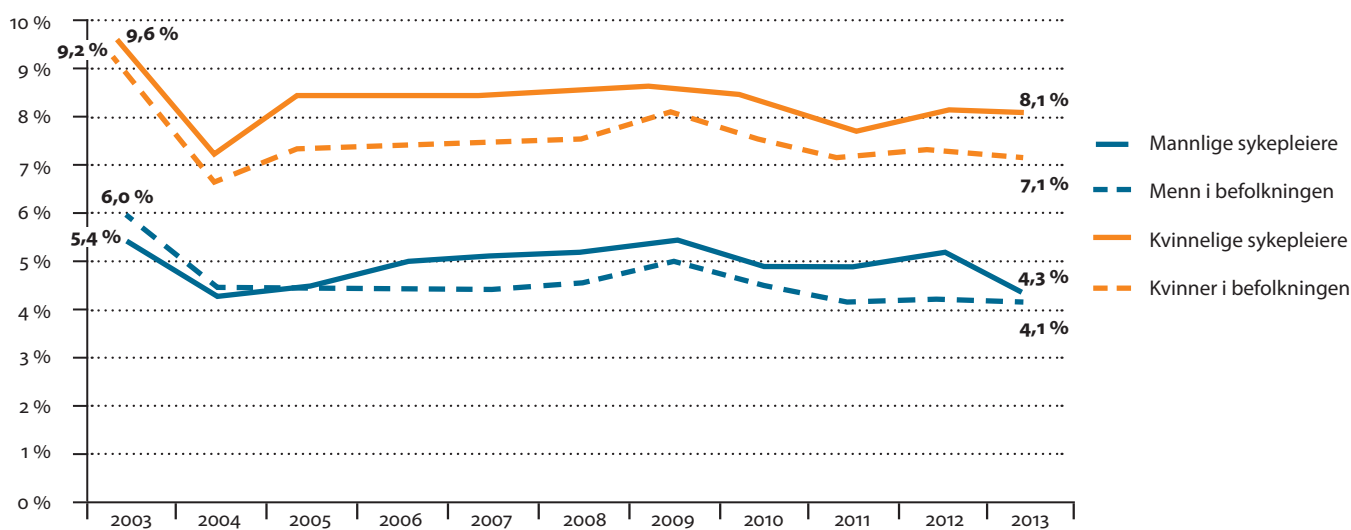
	2003	2004*	2005	2006	2007	2008	2009	2010	2011	2012	2013
SPESIALISTHELSETJENESTEN	8,3	6,4	7,3	7,5	7,3	7,6	7,5	7,4	6,9	7,3	7,0
PRIMÆRHELSETJENESTEN	10,5	7,8	9,2	8,8	9,0	9,0	9,3	8,9	8,3	8,5	8,5
ALLE SYKEPLEIERE	9,2	7,0	8,1	8,1	8,0	8,3	8,3	8,1	7,6	7,9	7,7
ALLE ARBEIDSTAKERE	7,4	5,5	5,8	5,8	5,9	6,0	6,4	6,0	5,4	5,6	5,5



\* Den relativt markante nedgangen fra 2003–2004 antas å delvis skyldes IA-avtalen, som dreier sykefraværet over fra legemeldt til egenmeldt.

### Sykefravær etter kjønn 2003–2013

Kilde: SSBs sykefraværstatistikk og spesialbestilling hos SSB



## Legemeldt sykefravær blant Unios medlemsgrupper

### TALL PR. 4. KVARTAL 2013

Legemeldte sykefraværsdager i prosent av avtalte dagsverk.

Kilde: Unio (SSB-bestilling)

	POLITI	FYSIO- TERAPEUTER	ERGO- TERAPEUTER	SYKE- PLEIERE	SKOLE- LEDERE	UNDERSVINGS- PERSONELL	FØRSKOLE- LÆRERE	PRESTER	FORSKERE	GJ.SNITT UNIOS GRUPPER	ALLE ARBEIDSTAKERE
I ALT	3,2	5,0	6,3	7,5	5,5	6,6	8,5	3,8	2,5	6,2	5,4
MENN	2,4	2,6	4,5	4,3	3,9	4,3	5,2	2,6	1,6	3,4	4,1
KVINNER	5,5	5,7	6,5	7,9	6,2	7,6	8,7	6,7	3,8	7,1	7,0

Avvikende tall for sykepleiere ifht. forrige tabell skyldes forskjellig uttrekk (hhv. sektor og næring).

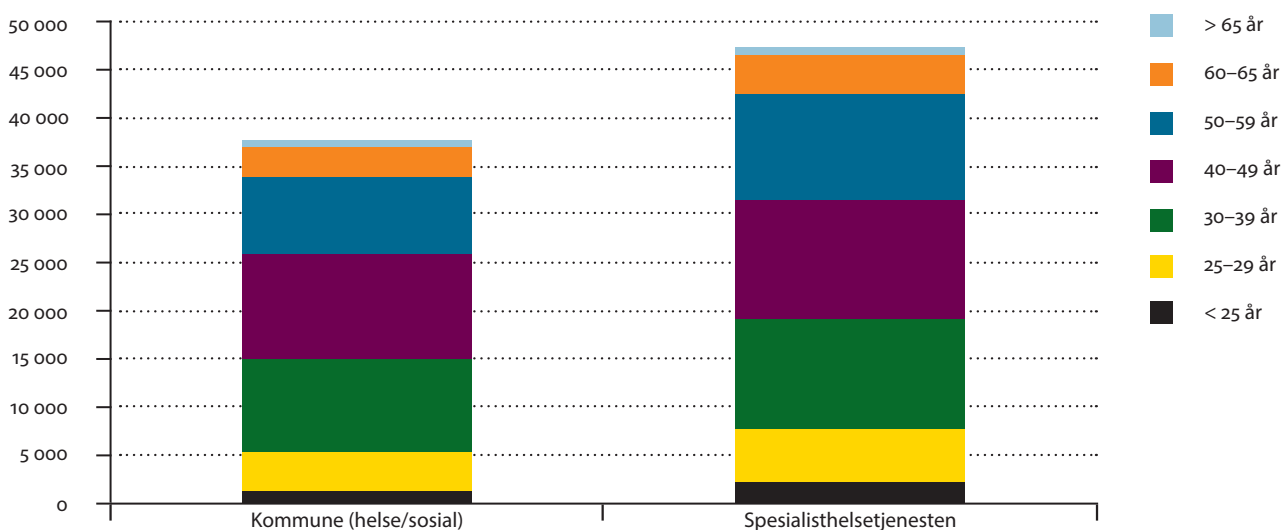
## 9. ALDERSFORDELING

### TALL PR. 4. KVARTAL 2013

Sykepleiere, helsesøstre og jordmødre etter næring (hovedarbeidsforhold)

Kilde: Spesialbestilling fra SSB

	ANTALL I ALT	ANDEL INNENFOR HVERT ALDERSSPENN							GJENNOMSNTTLIG ALDER
		< 25 ÅR	25-29 ÅR	30-39 ÅR	40-49 ÅR	50-59 ÅR	60-65 ÅR	> 65 ÅR	
KOMMUNE (HELSE/SOSIAL)	37 866	3 %	10 %	26 %	28 %	23 %	7 %	2 %	43
JORDMØDRE	556	0 %	1 %	12 %	30 %	36 %	16 %	5 %	51
SYKEPLEIERE	34 170	4 %	11 %	27 %	28 %	22 %	7 %	2 %	43
HELSESØSTRE	3 140	0 %	1 %	20 %	32 %	33 %	12 %	2 %	49
SPESIALISTHELSETJENESTEN	46 922	4 %	11 %	25 %	25 %	25 %	8 %	2 %	43
JORDMØDRE	2 179	0 %	4 %	25 %	27 %	30 %	11 %	2 %	47
SYKEPLEIERE	44 267	4 %	12 %	25 %	25 %	24 %	8 %	1 %	43
HELSESØSTRE	476	0 %	1 %	16 %	27 %	35 %	16 %	5 %	50



## Ansienhetsfordeling på minstelønnstabellen (Spekter og KS)

TALL PR. 1. NOV./DES. 2013

Kilde: Beregningsfiler fra Spekter og KS

### ■ Spekter

	0 ÅR	4 ÅR	8 ÅR	10 ÅR
SYKEPLEIER	15 %	16 %	7 %	62 %
SPESIALSYKEPLEIER	1 %	2 %	2 %	95 %
JORDMOR	27 %	1 %	1 %	71 %

### ■ KS

	0 ÅR	4 ÅR	8 ÅR	10 ÅR
SYKEPLEIER	8 %	13 %	8 %	71 %
SPESIALSYKEPLEIER	1 %	2 %	3 %	95 %
HELSEØSTER	1 %	1 %	2 %	96 %

## 10. UTDANNING AV SYKEPLEIERE VED HØGSKOLE OG UNIVERSITET

Antall studenter som er tatt opp ved sykepleierutdanningen og antall ferdige kandidater

Kilde: Database for statistikk om høgre utdanning (DBH)

(utført av Norsk samfunnsvitenskaplig datatjeneste (NSD) på vegne av Kunnskapsdepartementet)

ÅRSTALL	ANTALL TATT OPP TIL STUDIET		ANTALL FERDIGE KANDIDATER		ANTALL REGISTRERTE STUDENTER	
	TOTALT	ANDEL MENN	TOTALT	ANDEL MENN	TOTALT	ANDEL MENN
2013	5 372	12 %	3 543	9 %	13 392	11 %
2012	5 136	12 %	3 506	9 %	13 930	11 %
2011	5 133	13 %	3 294	9 %	13 796	11 %
2010	4 885	12 %	3 179	10 %	13 192	10 %
2009	4 800	10 %	3 372	10 %	12 888	10 %
2008	4 465	11 %	3 321	12 %	12 586	11 %
2007	4 511	12 %	3 589	11 %	12 448	12 %
2006	4 436	14 %	3 580	10 %	12 812	12 %
2005	4 597	14 %	3 463	9 %	13 036	12 %
2004	4 339	13 %	3 578	9 %	13 098	11 %
2003	4 663	12 %	3 324	9 %		

Doktorgrader er ikke med i tallene.

# 11. LANDBAKGRUNN

## TALL PR. 4. KVARTAL 2013

Innvandrede og ikke-bosatte sykepleiere, helsesøstre og jordmødre (15–74 år) sysselsatt i helse- og sosialtjenester, etter landbakgrunn

Kilde: SSB Helse- og sosialpersonell, 13. juni 2014; tab. 6

	ANTALL	ENDRING 2011–2013	ANDEL*		ANDEL**	
			2011	2013	2011	2013
DANMARK	567	9,5 %	6 %	6 %	0,6 %	0,6 %
FINLAND	579	3,0 %	6 %	6 %	0,7 %	0,6 %
SVERIGE	2 206	18,8 %	24 %	22 %	2,5 %	2,5 %
TYSKLAND	632	3,1 %	7 %	6 %	0,7 %	0,7 %
ØVRIGE EU-/EØS-LAND, USA, CANADA, AUSTRALIA, NEW ZEALAND	2 005	19,1 %	19 %	20 %	2,0 %	2,2 %
EUROPA UTENOM EU OG EØS	803	14,9 %	8 %	8 %	0,8 %	0,9 %
ASIA, AFRIKA, LATIN-AMERIKA, OSEANIA EKSKL. AUSTRALIA OG N.Z.	3 073	14,0 %	30 %	31 %	3,1 %	3,4 %
TOTALT	9 865	10,3 %	100 %	100 %	10,4 %	11,0 %

\* Andel av innvandrere og ikke-bosatte sykepleiere, helsesøstre og jordmødre sysselsatt i helse- og sosialtjenester.

\*\* Andel av sykepleiere, helsesøstre og jordmødre sysselsatt i helse- og sosialtjenester.

SSBs definisjon på «innvandrere»: «Personer som er født i utlandet av to utenlandskfødte foreldre og som på et tidspunkt har innvandret til Norge».

## 12. PENSJON

### ■ Pensjonstype

**NB: TALL PR. 4. KVARTAL 2012 – nye tall ikke tilgjengelig da heftet gikk i trykken**

Sykepleiere, helsesøstre og jordmødre (15–85 år)

Kilde: SSBs Helse- og sosialpersonell 30. oktober 2013; tab. 09013

	ARBEIDSAVKLARING, UFØREPENSJON, GJENLEVENDEPENSJON	ALDERSPENSJON, INKL. AFP*
HELSEØSTER OG JORDMOR	423	1 755
SYKEPLEIER	5 537	11 727
SUM	5 960	13 482

\* Informasjon om AFP er bare komplett for privat sektor og Spekter.

### ■ Gjennomsnittlig pensjoneringsalder i Sykepleierordningen

Kilde: KLP

	1999	2004	2005	2006	2007	2008	2009	2010	2011	2012	2013
ALDERSPENSJON OG AFP	64,0	63,6	64,1	63,8	63,4	63,4	63,9	63,9	64,1	64,0	64,0
UFØREPENSJON	49,6	48,5	48,1	48,4	48,3	48,2	49,5	49,1	49,4	49,4	49,2
TOTALT	55,1	55,1	54,9	54,8	54,9	55,3	55,9	55,6	56,4	56,3	56,4